



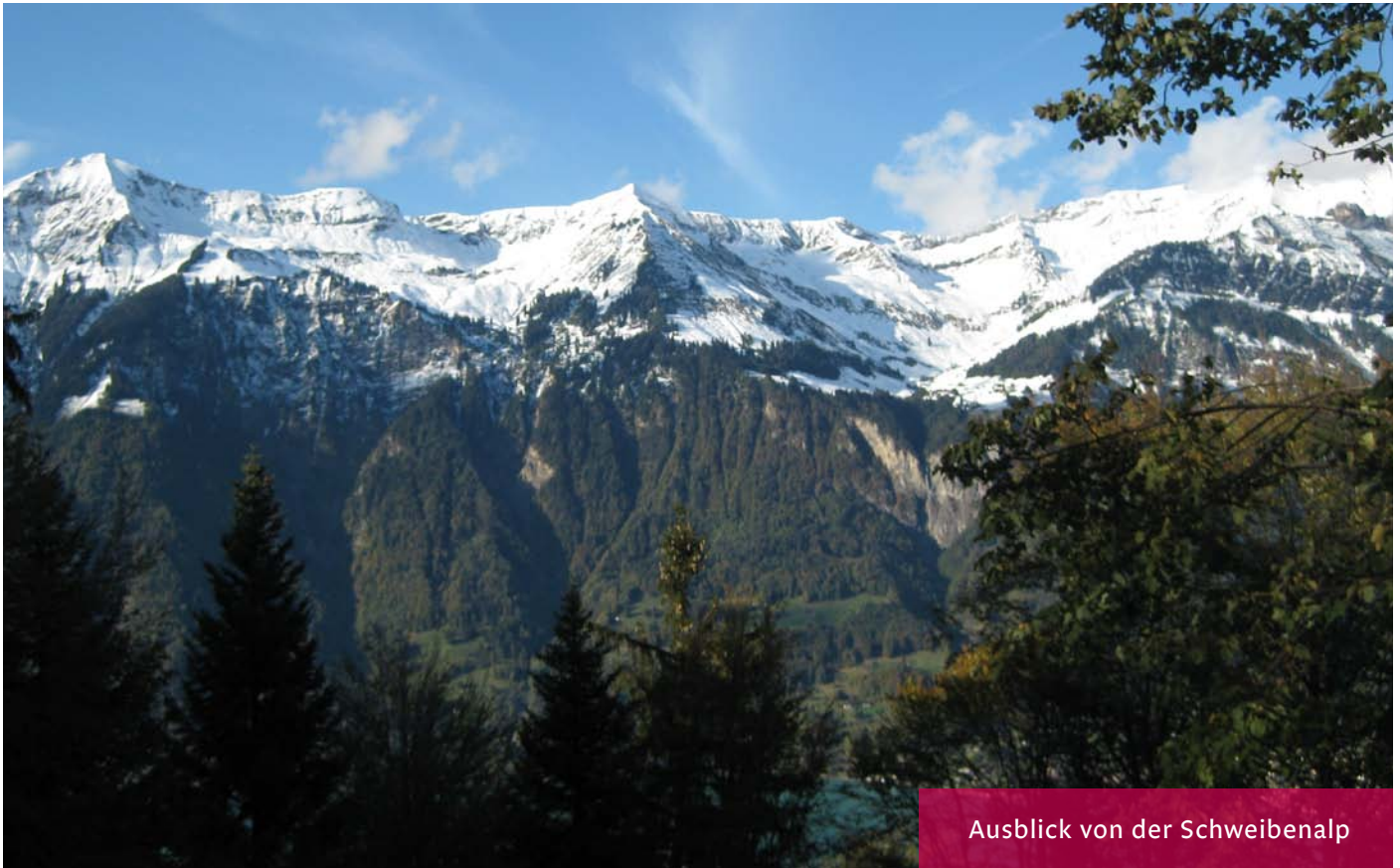
Informationen für VeranstalterInnen 2013



SCHWEIBENALP
Zentrum der Einheit • Center of Unity

INHALT

Kraftort Schweibenalp	Seite 3
Gemeinschaft und Vision	Seite 5
Veranstaltungsräume mieten	Seite 6
Unterkunft und Verpflegung Preise	Seite 10
Anfahrt	Seite 12
AGB	Seite 13



Ausblick von der Schweibenalp

Kraftort Schweibenalp

Inmitten der Berner Oberländer Alpen liegt die Schweibenalp auf einem Hochplateau 1100 Meter ü.M., am Rande der Giessbach-Schlucht. Von hier hat man einen wunderbaren Ausblick auf die Berge der Rothornkette, das Axalphorn und den Briener See. Die steil abfallenden Giessbachfälle, die Alp-wiesen, Wälder und Berge mit ihren Bergseen und Bächen laden ein, inne zu halten und sich von der Schönheit der Natur berühren zu lassen.

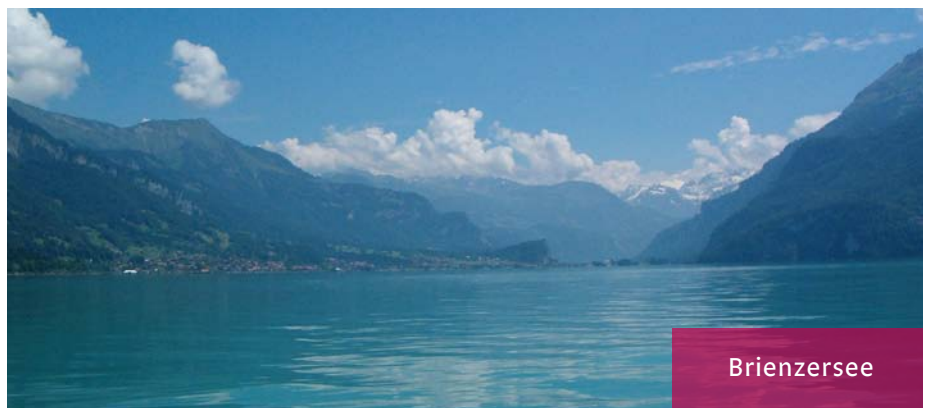
Die Geschichte des Kraftortes Schweibenalp führt bis in die keltische Zeit zurück, als Druiden ihn besiedelten und ihre Rituale und Feiern abhielten. Um 500 n. C. erreichte die christliche Religion das Berner Oberland und die Schweibenalp wurde Besitz des Klosters St. Gallen. So führt auch heute noch einer der Pilgerwege nach

Santiago de Compostella (St. Jakobs-Weg) über die Schweibenalp.

Der Natur- und Kraftort* Schweibenalp bietet mit seiner energetischen Berg-, Wald- und Wasserwelt eine optimale Voraussetzung für Ihre Veranstaltung.

**Kraftorte sind bestimmte Punkte auf der Erdoberfläche, die eine hohe Energie ausstrahlen. Diese Orte liegen meist auf Kraftlinien, die die Erde durchziehen und die den Energie-Meridianen am menschlichen Körper entsprechen. Diese Kraftlinien transportieren Energien, um das System des Erdorganismus mit Kraft zu versorgen.*

Kraftorte haben schon immer die Menschen angezogen und geprägt. Bekannte, oft als Kraftort bezeichnete Orte sind z.B. der Uluru (Australien), Stone-



henge (Grossbritannien), die Pyramiden (Ägypten), die Externsteine (Deutschland) oder Lourde (Frankreich). Es wird beobachtet, dass Kathedralen oft dort gebaut wurden, wo sich früher Kultstätte befanden.

Die Energie oder Kraft die von solchen Orten ausstrahlt, kann sich förderlich auf Prozesse der Erkenntnis und Bewusstwerdung auswirken und dafür genutzt werden.

LAGE IN DER SCHWEIZ

Von der Schweibenalp aus sind die Feriengebiete Meiringen-Hasliberg und Grindelwald gut erreichbar. Im Sommer lädt der Brienzer See zum Baden ein. Die Schweibenalp und Axalp sind Ausgangspunkte für wunderschöne Naturerlebnisse und Wanderungen.

Im Winter ist das familiäre Skigebiet Axalp in 15 Minuten erreichbar. Am anderen Ende des Brienzer Sees befindet sich das bekannte Ferienziel Interlaken. Von dort aus können die hochalpinen Reiseziele Eiger,

Mönch und das Jungfrauoch besucht werden.

Auch das Freilichtmuseum Ballenberg liegt nur 12 km von der Schweibenalp entfernt. Mehr als 100 originale, jahrhundertealte Gebäude aus allen Landesteilen der Schweiz können hier besucht werden. 250 einheimische Bauernhoftiere, ursprüngliche Gärten und Felder, sowie Demonstrationen von traditionellem Handwerk und Spezialveranstaltungen machen die Vergangenheit zum Erlebnis und lassen Teile der Schweizer Geschichte ganz unmittelbar aufblühen.

Die Flüeli-Ranft, 30 km von der Schweibenalp entfernt, bietet sich als weiterer Kraftort zum Besuch an. Es ist die Geburts-, und auserwählte Wohn- und Rückzugsstätte von Niklaus von Flüe oder Bruder Klaus. Im 15. Jh. zog er sich in seine Einsiedelei zurück. Nebst intensiver mystischer Praxis wurde er auch als politischer Ratgeber besucht und gilt als Schutzpatron der Schweiz.



Gemeinschaft und Vision

Seit Gründung des Zentrums der Einheit Schweibenalp widmet sich die Lebens- und Arbeitsgemeinschaft an diesem Ort der Verwirklichung von Wahrheit, Einfachheit, Liebe, Einheit und Frieden.

Unsere Vision spiegelt sich darin, dass wir alle religiösen Traditionen und spirituellen Ausrichtungen als Ausdruck verschiedener Wege zu einer alles umfassenden Einheit anerkennen. Als Gemeinschaft entwickeln wir eine Kultur der transreligiösen Spiritualität. Das Verhältnis unserer geistigen und spirituellen Aspirationen zum gelebten Alltag, mit seinen vielen Tätigkeiten in den verschiedenen Projekten und im Betrieb der Schweibenalp, ist der Spiegel dessen, was wir auf unserem Weg und als Gemeinschaft bereits integriert haben. Zu diesem Spiegel gehört ebenso die Zufriedenheit unserer Veranstalter und

Gäste. So verbinden wir einen Dienstleistungsbetrieb mit der Haltung des inneren Dienstes an uns selbst und an unseren Mitmenschen.

Auf diesem Weg der Verbindung wird spürbar, dass wir alle auf vielfältige Art gemeinsam an der Vision von Frieden, einer wachsenden transreligiösen und interkulturellen Verständigung und somit an einem globalen Bewusstseinswandel teilhaben.

Das Zentrum der Einheit begreift sich heute in erster Linie als Herzens- und Bewusstseins-Schule, in der die Gemeinschaftsmitglieder in der täglichen Zusammenarbeit mit Begeisterung, Herz, Humor und Leichtigkeit wahrhaftige Kommunikation und Begegnung leben.



Veranstaltungsräume mieten

Das Zentrum der Einheit Schweibenalp war bereits zu Beginn der 80er Jahre eines der ersten Seminarhäuser und -zentren im deutschsprachigen Gebiet, das dem transreligiösen und interkulturellen Dialog Raum zur Entfaltung bot.

Raum für Ihre Veranstaltungen und deren TeilnehmerInnen ist bei uns reichlich vorhanden, auch in materieller Form. Unsere unterschiedlichen Veranstaltungsräume und zwei verschiedene Zelte, für die Sommersaison im Freien, eignen sich genauso für das Retreat von kleineren Gruppen, wie für Veranstaltungen mit einer grossen Anzahl von TeilnehmerInnen (bis zu 190 Gäste mit Vollpension, bis zu 250 Tagesgäste).

Unser malerisches Gästehaus mit seinen ca.100 Betten wurde zur Gründerzeit des Schweizer

Bergtourismus errichtet und ist von einem etwa 20 Hektar grossen Gelände in direkter Nähe des Waldes umgeben.

Ebenfalls auf dem Gelände befinden ein privat genutztes Chalet und die Wohnhäuser der Mitarbeiter; das Bauernhaus und auf einer kleinen Anhöhe das Alphaus.

Das *vedische Feuerzelt (Dhuni)* kann auf Anfrage und nach einer Einweisung für Feuerzeremonien genutzt werden. Die vom Zentrum darin durchgeführten Zeremonien sind für alle Gäste zugänglich.

Der liebevoll im Stil eines kleinen Tempels eingerichtete Meditationsraum und der Schwitzhüttenplatz sind für alle Gäste frei zugänglich.

Ein *Kinderpavillon* mit Sandkasten, die haus-



Seminarhaus



Dhuni



Kinderpavillon

eigene *Bibliothek mit grosser Nord-Veranda* und der *Lakshmi-Shop* mit Büchern und ausgewählten Artikeln (teils aus eigener Produktion) runden das Angebot für unsere Gäste ab.

Für Ihr leibliches Wohl zwischen den Mahlzeiten steht unser *Getränkemuffet und die Bar* mit Snacks und biologischen Getränken rund um die Uhr für Sie bereit.

DIE VERANSTALTUNGSRÄUME

Es steht zur Verfügung: Das *Seminarhaus* mit den Seminarraum *Frieden* á 240 m², *3 Behandlungsräumen* á 13 m² und einem *Besprechungszimmer* á 20 m². Im *Gästehaus* befindet sich der *Seminarraum Licht* á 84 m².

AUSSTATTUNG DER VERANSTALTUNGSRÄUME

Für jeden Veranstaltungsraum steht Ihnen eine flexible Grundausstattung zur Verfügung:

Decken	Musikanlage
Meditationskissen	Mikrophone
Meditationsmatten	Mischpult
Yogamatten	Musikinstrumente
Gymnasikmatten	Flipchart
Massageliege	Diaprojektor
Stühle	Hellraum-Projektor
Tische	Beamer

NEUTRALISIERUNG GEOPATHISCHER BELASTUNGEN

Das Gästehaus und das ganze Gelände sind mit dem Energiesystem Turbovis zur Neutralisierung geopathischer Belastungen entstört. Weitere Informationen finden Sie unter www.turbovis.ch.



Seminarraum Frieden

Der grosse Veranstaltungsraum Frieden hat eine wundervolle, oktogone Form. Die harmonisierende Architektur nach Feng-Shui- und harmonikalen Prinzipien ist eine energetische Unterstützung für Ihre Veranstaltung. Mit mehreren grossen Fenstern ist der

Raum nicht nur sehr hell, sondern auch wunderbar durchlässig zur ihn umgebenden, kraftvollen Natur.

Die Innenausstattung des Raumes mit Schwing-Fussboden, einer mobilen Bühne und technischer Ausstattung für Konzerte und Theateraufführungen

SEMINARRAUM FRIEDEN

Lage	im Erdgeschoss, ebenerdiger Ausgang zum Freiluftterassenbau
Grösse	240 m ²
Höhe	Wandhöhe: 3,40 m Mittlere Dachhöhe: 4,66 m
Boden	Schwingboden aus Holz Wandheizung
Hinweis	sehr hell, säulenfrei Verdunkelungseinrichtung

Ausstattung

Mobile Bühne (4 X 12 m (X Module à x x x Meter)), Audioeinrichtung für Wiedergabe und Live-Konzerte, Projektionstechnik, Moderne Beleuchtungstechnik mit Bühnenbeleuchtung, Zentralsteuerung aller technischen Einrichtungen, Übersetzungsraum, Simultanübersetzungsanlage kann bei Bedarf gemietet werden

+ **allgemeine Ausstattung** (siehe S. 7)



Seminarraum Licht

ist sehr komfortabel und flexibel. Der Terrassenanbau ermöglicht Übungen oder den Aufenthalt im Freien, sowie Aufführungen in Freiluftarena.

Das Seminarhaus in welchem sich der Seminarraum Frieden befindet, wurde neu nach dem Holz100-System* erbaut.

**Das Holz100-System wurde von Erwin Thoma entwickelt. Sein Traum war, Häuser zu bauen, in denen sich der Mensch wirklich wohl fühlt, die gleichzeitig die Gesundheit fördern und deren Bauweise mit ökologischen Grundsätzen übereinstimmt. Indem bei der Verarbeitung keine Holzschutzgifte oder andere chemische Hilfsstoffe verwendet werden, ist es möglich, den Primärenergieverbrauch beim Bauen um 50 – 80 % zu reduzieren und den Menschen gleichzeitig eine gesündere Umgebung zu liefern. Weitere Informationen zum Holz100-System finden Sie unter www.thoma.at*

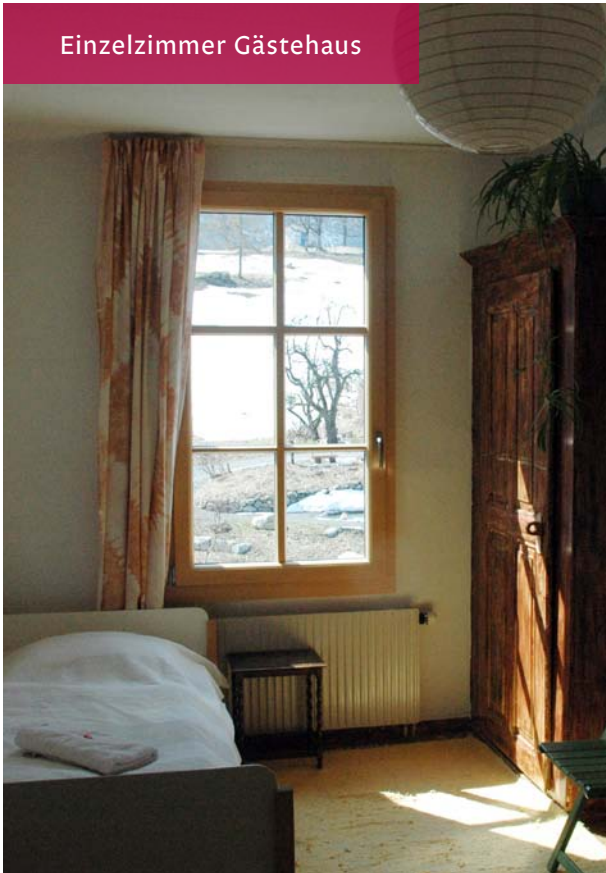
Seminarraum Licht

Der Seminarraum Licht befindet sich in unserem Gästehaus. Das Gästehaus stammt aus der Gründerzeit des Schweizer Bergtourismus und hat seinen ganz eigenen Charme und wurde in der Gründerzeit des Bergtourismus als Ballsaal genutzt. Holzkassetten an den Wänden und Parkettböden sind stilvolle Zeugen dieser Zeit.

SEMINARRAUM LICHT

Lage	im 1. Stock ebenerdiger Ausgang ins Freie
Grösse	84 m ²
Höhe	3,3 m
Boden	Parkett mit Fussbodenheizung
Hinweis	hell, säulenfrei
Ausstattung	allgemeine Ausstattung (siehe S. 7)

Einzelzimmer Gästehaus



Mehrbettzimmer Gästehaus



Speisesaal Gästehaus

Unterkunft und Verpflegung | Preise

Als Unterkunft steht Ihnen das Gästehaus mit rund 100 Betten zur Verfügung.

GÄSTEHAUS

Die Gästezimmer sind alle einfach, liebevoll und individuell gestaltet. Das „Sonnenzimmer“, „Griechische Nächte“ oder „Dschungelgeflüster“, heissen Sie herzlich willkommen. Auf jedem Stockwerk befinden sich gemischte Etagen-Duschen und -WCs.

Im Gebäude gibt es zwei frei zugängliche Computer Arbeitsplätze und auf jedem Stockwerk einen freien Internetzugang über Kabelanschluss für den persönlichen Computer (Wireless auf Anfrage).

ANZAHL UNTERBRINGUNGEN

Einzelzimmer	6
Doppelzimmer	7
Mehrbettzimmer	17
Schlafsaal	1 (für 20 Pers.)

Zusätzlich besteht die Möglichkeit, die 3 Behandlungsräume im Seminarhaus (s. S. 7) bei Bedarf als Einzelzimmer einzurichten.

GRÖßERE VERANSTALTUNGEN

Durch die Einrichtung von Schlafsälen und die Nutzung des Zeltplatzes (im Sommer), sind grössere Veranstaltungen mit folgender Anzahl an Unterbringungen durchführbar:

Im Winter	bis 100 Personen
Im Sommer	bis 150 Personen

PREISE FÜR UNTERKUNFT	Vollpension*
Einzelzimmer	
bis 29 Personen	135.- CHF
ab 30 Personen	130.- CHF
Doppelzimmer	
bis 29 Personen	125.- CHF
ab 30 Personen	120.- CHF
Mehrbettzimmer	
bis 29 Personen	115.- CHF
ab 30 Personen	110.- CHF
Gemietetes Zelt / Schlafsaal	
mit eig. Schlafsack	90.- CHF
mit Leih-Bettwäsche	95.- CHF
Eigenes Zelt / Caravan	
mit eig. Schlafsack	80.- CHF
<i>* Halbpension nur in Ausnahmefällen und nach Vereinbarung</i>	

Alle Preise beziehen sich auf Übernachtungen im Gästehaus oder auf dem Gelände. Im Preis inbegriffen sind: Veranstaltungsraummiere, 3 vollwertige und vegetarische Mahlzeiten, frisches Obst, Tee/Wasser, Internetbenutzung im Haus, Bettwäsche (nur bei Übernachtung im Einzel-, Doppel- oder Mehrbettzimmer), Handtücher und Mehrwertsteuer. Im Preis nicht inbegriffen ist die Kurtaxe.

KURTAXE

Erwachsene (ab 16 Jahren)	3.- CHF pro Tag
Kinder (6 – 15 Jahre)	1.- CHF pro Tag

ERMÄSSIGUNGEN

Kinder* bis 6 Jahre	Gratis
Kinder* 7 bis 11 Jahre	50 % Rabatt
Kinder* 12 bis 16 Jahre	35 % Rabatt

** Ermässigung nur im Zimmer der Eltern*

Auszubildende/Studenten	Auf Anfrage
--------------------------------	-------------

HINWEIS

Das Mitbringen von Haustieren ist nicht erlaubt.

INFRASTRUKTURBEITRAG

Für Tagesgäste und VeranstaltungsteilnehmerInnen, die nicht bei uns übernachten, berechnen wir einen Infrastrukturbeitrag von CHF 20.- pro Tag für Tee/Wasser, Früchte, Benutzung des Areals.

VERPFLEGUNG

Wir legen grossen Wert auf eine sorgfältig zubereitete, vegetarische Küche, bei der immer wieder selbstgezogene Kräuter und Gemüse aus unserem Permakultur-Projekt, je nach Saison und vorhandener Menge, verarbeitet werden.

Unser Küchenteam engagiert sich mit Herz und Hingabe, zu jeder Mahlzeit ein Buffet mit einer abgestimmten Auswahl an Speisen herzurichten. Grundsätzlich werden vegetarische Gerichte gekocht.

Auf Anfrage der VeranstalterInnen und gegen Aufpreis erhalten Veranstaltungsgruppen auch gerne Fisch oder Fleischgerichte. Diese werden in der Küche eines befreundeten und in der Nähe gelegenen Betriebs zubereitet, der sein Fleisch von einem ebenfalls nahe gelegenen Landwirtschaftsbetrieb bezieht.

Darüber hinaus stehen für unsere Gäste über Tag und am Abend verschiedene Tees und eine buntgemischte Obstauswahl bereit.

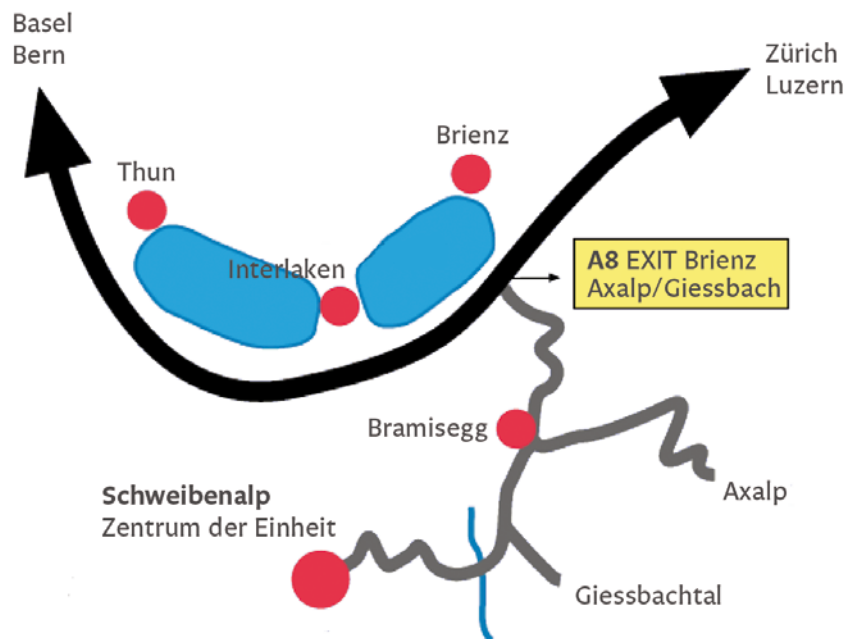
PREISE FÜR EINZELNE MAHLZEITEN IN CHF

	Frühstück	Mittagessen	Abendessen
Erwachsene	15.-	25.-	18.-
Kinder 12-16	13.-	21.-	15.-
Kinder 7-11	11.-	18.-	13.-

Fisch- oder Fleischgerichte auf Anfrage der VeranstalterInnen gegen Aufpreis

ZAHLUNGSARTEN

Sie können bei uns mit Schweizer Franken bezahlen. Wir akzeptieren die Kreditkarten der Post, Maestro- und EC-Card sowie Master- und Visa-Card.



Anfahrt

So finden Sie zur Schweibenalp

MIT DEN ÖFFENTLICHEN VERKEHRSMITTELN

Anreise mit der Bahn via Luzern-Brünig oder Bern-Interlaken nach Brienz. Vom Bahnhof weiter mit dem Postauto Richtung „Axalp“. Von der Haltestelle „Bramisegg“ führt eine Naturstrasse etwa 800 Meter durch den Wald (bei der Abzweigung rechts halten) und über die Brücke des Giessbachs direkt zur Schweibenalp.

Auf Wunsch gibt es einen Abholdienst (9-19 Uhr) vom Bahnhof Brienz (CHF 30.- pro Fahrt). Gratis ist die Fahrt von der Postauto-Haltestelle „Bramisegg“ zur Schweibenalp.

Zug- und Postautoverbindungen: www.sbb.ch

Während Ihres Aufenthalts als Gast der Schweibenalp, können Sie von uns gratis die Gästekarte von Brienz Tourismus beziehen. Mit dieser Karte können Sie kostenlos das Postauto zwischen Axalp und Brienz benutzen und erhalten viele Vergünstigungen in der Region.

MIT DEM FLUGZEUG

Der nächstgelegene Flughafen ist Zürich-Kloten. Von dort nach Brienz gibt es Zugverbindungen über Bern oder Luzern (aktuelle Fahrpläne unter www.sbb.ch) Die Anfahrt mit der Bahn von Zürich-Flughafen bis Brienz dauert ca. 2.5 Stunden.

MIT DEM AUTO

1. Auf der A8 die Ausfahrt Brienz Richtung Axalp / Giessbach nehmen.
2. Dieser Strasse ca. 7 km folgen.
3. Nach ca. 7 km, rechterhand einer scharfen Linkskurve befindet sich das Restaurant Bramisegg. In der Linkskurve führt eine rechts abzweigende Naturstrasse geradeaus weiter. Ausschilderung Schweibenalp linker Hand.
4. Der Strasse folgen und bei der Verzweigung rechts halten. Ausschilderung Schweibenalp linker Hand.
5. Nach der Brücke, die den Giessbach überquert, der Strasse noch 300 Meter folgen.
6. Dann haben Sie das Zentrum der Einheit Schweibenalp erreicht.

Herzlich Willkommen!

ALLGEMEINE GESCHÄFTSBEDINGUNGEN

des Vereins Zentrum der Einheit Schweibenalp

1. Anmeldung einer Veranstaltung

Die Anmeldung einer Veranstaltung erfolgt schriftlich durch Zusendung der vom Veranstalter ausgefüllten und unterschriebenen Veranstaltungsvereinbarung an das Zentrum der Einheit Schweibenalp. Mit der Anmeldung werden die AGB des Zentrums der Einheit Schweibenalp akzeptiert und die Anmeldung wird verbindlich.

2. Ankunft

Die TeilnehmerInnen werden am Anreisetag ab 16.00 Uhr an der Rezeption empfangen. Dort begleichen sie vor Beginn der Veranstaltung noch ausstehende Anteile ihrer Rechnung für Kost und Logis. Zahlungen sind in bar mit CHF (Schweizer Franken) möglich oder per elektronischem Zahlungsmittel wie PostFinance Card (CH), Master Card, Visa Card oder Maestro-Card. Es werden keine Schecks akzeptiert.

3. Abreise

Am Abreisetag stehen die Zimmer bis 10.00 Uhr zur Verfügung. Die TeilnehmerInnen legen die von ihnen in Anspruch genommene Wäsche in dafür bereitgestellte Wäschekörbe.

4. Anmeldung der VeranstaltungsteilnehmerInnen/Gäste

Die VeranstaltungsteilnehmerInnen melden sich für Kost und Logis schriftlich mit einer E-Mail an reservation.anfrage@schweibenalp.ch oder per Post (Adresse siehe Fusszeile) direkt beim Zentrum der Einheit an und erhalten anschliessend eine schriftliche Bestätigung. Diese Anmeldung wird mit der Anzahlung von 50% der Gesamtkosten verbindlich.

5. Unterkunft und Verpflegung

Es stehen 6 Einzelzimmer, 7 Doppelzimmer und 17 Mehrbettzimmer mit ca. 100 Übernachtungsplätzen im Gästehaus (neue Etagenbäder/-duschen im 2. u. 3. Stock) zur Verfügung. Für grössere Veranstaltungen können Schlafsäle eingerichtet werden. Dazu kommen Übernachtungsmöglichkeiten auf dem Zeltplatz, so dass auch grössere Veranstaltungen, mit bis zu 190 Gästen (Vollpension) und 250 Tagesgästen, möglich sind.

Preise pro Person / Nacht

alle Preise in CHF (Schweizer Franken), Preisänderungen vorbehalten

	Vollpension	Halbpension (nur nach Vereinbarung)	
Einzelzimmer			
bis 29 Personen	135.-	120.-	CHF
ab 30 Personen	130.-	115.-	CHF
Doppelzimmer			
bis 29 Personen	125.-	110.-	CHF
ab 30 Personen	120.-	105.-	CHF
Mehrbettzimmer			
bis 29 Personen	115.-	100.-	CHF
ab 30 Personen	110.-	95.-	CHF
Gemietetes Zelt / Schlafsaal			
mit eig. Schlafsack	90.-	75.-	CHF
mit Leih-Bettwäsche	95.-	80.-	CHF
Eigenes Zelt / Caravan			
mit eig. Schlafsack	80.-	65.-	CHF

Alle Preise beziehen sich auf Übernachtungen im Gästehaus oder auf dem Gelände. Im Preis **inbegriffen** sind: Seminarraummiete, 3 vollwertige und vegetarische Mahlzeiten sowie frisches Obst, Tee, Internetbenutzung im Haus, Bettwäsche (nicht bei Übernachtung im gemieteten Zelt/Schlafsaal im eig. Schlafsack), Handtücher und Mehrwertsteuer. Im Preis nicht inbegriffen ist die Kurtaxe.

Kurtaxe

Erwachsene (ab 16 Jahren)	3.- CHF pro Tag
Kinder (6 - 15 Jahre)	1.- CHF pro Tag

Ermässigungen

Kinder* bis 6 Jahre	Gratis
Kinder* 7 - 11 Jahre	50 % Rabatt
Kinder* 12 - 16 Jahre	35 % Rabatt

* nur im Zimmer der Eltern

Auszubildende/Studenten	Auf Anfrage
-------------------------	-------------

Infrastrukturbeitrag

Für Tagesgäste und VeranstaltungsteilnehmerInnen, die nicht im Zentrum der Einheit übernachten, berechnen wir einen Infrastrukturbeitrag von CHF 20.- pro Tag (für Tee/Kaffee, Wasser, Früchte, Benutzung des Areals).

5.1 Essenszeiten im Speisesaal

Frühstück: 08.00 - 09.00 Uhr, Mittagessen: 13.00 - 14.00 Uhr, Abendessen: 18.00 - 19.00 Uhr

Mahlzeiten* können nach Absprache als Lunchpaket ausgegeben werden. Übernachtungen und Mahlzeiten, die nicht in Anspruch genommen wurden, werden nicht rückerstattet.

* **Vegetarische Küche.** Fisch- oder Fleischgerichte auf Anfrage der VeranstalterInnen gegen Aufpreis.

5.2 Spezielle Nutzung

auf dem Gelände des Zentrums der Einheit Schweibenalp

Das Rauchen ist nur am dafür ausgewiesenen Raucherplatz erlaubt. In sämtlichen Räumen und Zimmern besteht striktes Rauchverbot. Das Mitbringen von Haustieren ist nicht erlaubt. Der Gebrauch von elektronischen Geräten ist nur in den dafür vorgesehenen Zonen erlaubt und mit Rücksicht auf andere Gäste zu nutzen. In den Zimmern ist es in der Zeit von 22.00 bis 07.00 Uhr untersagt zu telefonieren. Ansonsten **gilt die Hausordnung.**

6. Teilnehmerzahlen und Listen für Veranstaltungen

Die Mindestteilnehmerzahl pro Veranstaltung beträgt **15 zahlende Personen.** Für Anlässe, welche die Mindestteilnehmerzahl nicht erreichen, werden Sondervereinbarungen zwischen dem Zentrum der Einheit und den VeranstalterInnen vereinbart. Die Liste mit den garantierten VeranstaltungsteilnehmerInnen mit vollständigen Daten (Namen, Vorname, Adresse, E-Mail, Telefonnummer, Zimmerwunsch) und evtl. Extras sowie der Programmablauf müssen dem Zentrum der Einheit bis **14 Tage vor Veranstaltungsbeginn** schriftlich vorliegen.

AGB 1/2 | Verein Zentrum der Einheit Schweibenalp | CH-3855 Brienz
+41 (0)33 952 2000 | +41 (0)33 952 2009 | www.schweibenalp.ch

Sollte die Anzahl der VeranstaltungsteilnehmerInnen kleiner oder grösser als schriftlich vereinbart sein, behält sich das Zentrum der Einheit das Recht vor, Raumeinteilungen* nach der effektiven Anzahl der VeranstaltungsteilnehmerInnen vorzunehmen.

* Eine Raumeinteilung für die VeranstaltungsteilnehmerInnen durch die VeranstalterInnen ist nur unter folgenden Voraussetzungen möglich:

1. Wenn das Zimmer- und Bettenkontingent bereits im Vorfeld mit dem Zentrum der Einheit schriftlich vereinbart wurde.
2. Wenn die VeranstalterInnen vom Zentrum der Einheit die schriftliche Bestätigung erhalten haben, dass sie alleine über den Platz/ Infrastruktur verfügen können.

7. Mindestdauer für Veranstaltungen

Die Mindestdauer für Veranstaltungen beträgt zwei Übernachtungen. In der Regel beginnen die Veranstaltungen mit dem Abendessen und enden mit dem Mittagessen.

8. Zahlungsbedingungen für den Veranstalter

Mit dem unterschriebenen Veranstaltungsvertrag des Vereins Zentrum der Einheit und der Überweisung einer Akontozahlung gemäss untenstehender Auflistung wird die Buchung verbindlich:

CHF	gemeldete TeilnehmerInnen
500.-	10 – 15
1'000.-	16 – 25
2'000.-	26 – 39
3'000.-	40 – 59
5'000.-	60 und mehr

Die Akontozahlung ist bei Vertragsabschluss auf das unten genannten Konto des Vereins Zentrum der Einheit zu überweisen. Dort verbleibt die Akontozahlung bis zur vollen Begleichung aller Kosten durch die VeranstaltungsteilnehmerInnen und wird den VeranstalterInnen nach der Durchführung der Veranstaltung innert 14 Arbeitstagen wieder erstattet. Bei einer Annullation bis 30 Tage vor Veranstaltungsbeginn bleibt die Akontozahlung beim Verein Zentrum der Einheit.

Bitte überweisen Sie die Akontozahlung auf das folgende Konto:

Verein Zentrum der Einheit, Schweibenalp
3855 Brienz, Schweiz (CH)

Berner Kantonalbank, Bern, Schweiz

Postkonto: 30-106-9, IBAN Nr.: CH9200790016639776380

Bitte geben Sie bei der Überweisung die Veranstaltungs-Referenznummer (s. Veranstaltungsvereinbarung), den Namen der Veranstaltung, den Termin und den Namen des Veranstalters oder der Veranstalterin an.

9. Annullation der Veranstaltung

Die Absage einer Veranstaltung hat schriftlich durch die VeranstalterInnen zu erfolgen und wird vom Zentrum der Einheit den VeranstalterInnen schriftlich bestätigt. Es gilt das Datum des Poststempels oder der E-Mail. Bei Annullierung der Veranstaltung werden den VeranstalterInnen folgende Kosten verrechnet.

Bis 30 Tage vor Veranstaltungsbeginn: Kosten in Höhe der Anzahlung s. Ziffer 8, **29 – 14 Tage vor Veranstaltungsbeginn:** 50% der Veranstaltungskosten (Zentrum)*, **13 – 0 Tage vor Veranstaltungsbeginn:** 100% der Veranstaltungskosten (Zentrum)*

*Die Veranstaltungskosten (des Zentrum der Einheit) nach der Vertragsvereinbarung setzen sich aus der Anzahl der angekündigten VeranstaltungsteilnehmerInnen x Anzahl Nächte x Preis pro Person/Tag (Vollpension) zusammen.

Im Falle von vertragsrechtlich anerkannter, höherer Gewalt können beide Parteien ohne Kostenfolgen vom Vertrag zurücktreten. Eine vom Veranstalter bereits geleistete Anzahlung wird vom Zentrum der Einheit zurückerstattet. Darüber hinausgehende Schadenersatzansprüche entfallen.

10. Haftung

Die VeranstalterInnen haften für die fahrlässige oder vorsätzliche Beschädigung von Inventar oder Einrichtung des Zentrums der Einheit Schweibenalp ohne Verschuldensnachweis. Die VeranstalterInnen haften ebenfalls für ihr eigenes Equipment. Persönliche Versicherungen sind Sache der VeranstaltungsteilnehmerInnen.

Für die Nutzung nicht bedienter Garderoben übernimmt das Zentrum der Einheit keine Haftung. Die Verantwortung für das körperliche, seelische und geistige Wohl der VeranstaltungsteilnehmerInnen liegt ausschliesslich bei den VeranstalterInnen und den VeranstaltungsteilnehmerInnen selbst.

11. Reklamationen

Das Zentrum der Einheit Schweibenalp setzt sich mit Engagement für das Wohl seiner Gäste ein. Sollte es trotzdem zu Reklamationen kommen, bitten wir die VeranstaltungsteilnehmerInnen, sich umgehend mit der zuständigen Person der Veranstaltungsorganisation oder mit der Betriebsleitung vor Ort in Verbindung zu setzen. Ansprüche, welche erst nach Verlassen des Zentrums erhoben werden, können nicht mehr geltend gemacht werden.

12. Vertragsgegenstand

Vertragsgegenstand sind Veranstaltungen wie z. B.: Seminare, Kurse, Workshops, Familienfeiern, Anlässe sowie Veranstaltungen jeglicher Art, für die das Zentrum der Einheit Schweibenalp Räumlichkeiten, Infrastruktur und Dienstleistungen anbietet.

13. Dekorationen und Ausstattung

Mitgebrachtes Equipment und Dekoration können in Absprache mit dem Zentrum verwendet werden und müssen vom Veranstalter umgehend nach dem Ende der Veranstaltung abgebaut und wieder mitgenommen werden.

14. Fundsachen und liegen gebliebene Gegenstände

Fundsachen und liegen gebliebene Gegenstände von Gästen werden nur gegen Vorauszahlung des Portos nachgesandt. Nach Ablauf von 30 Tagen gehen die Fundsachen und Gegenstände in den Besitz des Zentrums der Einheit Schweibenalp über.

15. Gerichtsstand

Der Gerichtsstand ist in jedem Falle Brienz im Kanton Bern, Schweiz.

Stand: Januar 2013

Preis- und Konditionsänderungen vorbehalten

AGB 2/2 | Verein Zentrum der Einheit Schweibenalp | CH-3855 Brienz
+41 (0)33 952 2000 | +41 (0)33 952 2009 | www.schweibenalp.ch